

**生活习性** 栖息于热带、亚热带或温带海域潮下带。本种发现于东海和南海（中国近海），标本为底栖生物拖网采自水深约 20~150m 的近海区，常附着于贝壳、石块、石珊瑚甚至蟹类的头胸甲上。

**地理分布** 东海、南海（中国近海）；日本，菲律宾，印度尼西亚，印度洋，非洲南部。

**(124) 高峰条藤壶 *Striatobalanus amaryllis* (Darwin, 1854) (图 162)**

*Balanus amaryllis* Darwin, 1854: 279, pl. 7, fig. 6a~c. —Hock, 1883: 153, pl. 7, figs. 4~5; 1913: 179, pl. 15, figs. 17~21, pl. 16, figs. 1~4. —Gruvel, 1905: 250, with var. *roseus* and *niveus*. —Pilsbry, 1916: 217. —Nilsson-Cantell, 1921: 329, pl. 3, fig. 9. —Hiro, 1936: 624. —Utinomi, 1962: 72; 1966: 6; 1968: 174; 1969: 88, fig. 6. —Shen *et al.*, 1962: 66. —Zevina *et Tarasov*, 1963: 94. —Ren *et Liu*, 1978: 159, fig. 21, pl. 7, figs. 1~5. —Huang *et al.*, 1981: 296.

*Balanus amaryllis dissimilis* Lanchester, 1902: 369, pl. 34, figs. 3~3c, with var. *clarovittata* (p. 370).

*Balanus amaryllis* forma *euamaryllis* Broch, 1922: 321; 1931: 66. —Nilsson-Cantell, 1932: 10; 1934: 68; 1934: 58; 1938: 46.

*Balanus* sp. Dong *et Mao*, 1956: 290, fig. 8.

*Chirona amaryllis*: Newman *et Ross*, 1976: 50.

**标本采集地** 渤海 40°22'N, 120°48'E, 水深 23m, 辽宁省大连, 山东省楮岛、青岛、胶州湾, 浙江省泗礁、石浦、长涂、大陈, 福建省三沙、崇武、深沪、厦门、东沙澳, 广东省南澳、大亚湾、惠阳、湛江、硇洲、琼州海峡、广州湾, 海南省莺歌海、崖县, 西沙群岛广金岛, 19°00'N, 108°30'E, 水深 22m。

**鉴别特征** 壳陡圆锥形, 光滑, 有紫红色纵条纹, 幅部窄, 有黄色外膜覆盖, 翼部较宽。楯板窄, 生长脊被纵放射沟纹分割为方块排, 关节脊低, 闭壳肌脊不明显。背板窄长, 顶端成喙, 矩窄长, 中央沟深而闭合。上唇中央沟每侧 1~3 齿, 小颚切缘下部突出。栖息于热带和温带海域潮间带和潮下带。

**形态描述** 壳陡圆锥形, 坚厚, 表面光滑, 白色或奶油色到粉红色, 甚至污紫色。有粉红色或紫红色的纵条纹自顶端放射, 顶端涂色常较深, 年幼的个体常有明显的横生长纹环绕。幅部狭窄, 有牢固的黄色外膜覆盖, 顶缘很斜, 侧缘上部光滑, 下部有小密齿, 无管。翼部较宽, 顶缘斜而薄, 侧缘下部也有小齿。壳口中等大小, 菱形到五角形。

盖板的内膜为污紫色, 开闭缘膜白色, 有 2 对对称的污紫色斑, 前后端各部略凹, 生长脊明显, 被纵放射沟纹分割为一排排方形小块; 内面顶端也常为淡粉红色, 关节脊很低, 关节沟窄而浅, 闭壳肌脊不太明显, 上部常与关节脊相接; 闭壳肌窝浅, 压肌窝有时较深, 有时不明显, 板的上部粗糙, 常有低纵肋。背板较狭长, 顶端弯成喙状, 生

长脊清楚，纵条纹模糊，中央沟较深而闭合，到矩末端开放；但年幼的个体中央沟为开放型。背板内面上部也常染以淡粉红色，有小纵肋，关节脊较低，关节沟宽阔，矩较狭长，末端钝圆，一般具有几个小齿突，矩侧缘至基楯角的距离约与矩宽相等；侧压肌脊较低而长，3~5条。

壁板鞘部呈淡紫红色，有清楚的横生长纹，鞘下端下延悬垂，突出于壁板之内，使壁板上端与鞘间形成深穴，鞘以下壁板到基底有纵肋，壁板坚实，内无管道。

基底石灰质，有放射的细管道，被隔片所分割。

上唇中央缺刻较深，两侧各有1~3个小尖齿。大颚有4个明显的齿，第2、3齿常分叉，第5齿与下角结合。小颚切缘下部突出，上下大对刺之间有7~11个（个别可达20个）中型刺，下角有一丛细短刺。第2小颚分为2叶，上叶卵圆，下叶半圆形。

蔓足两支的节数如下：

产地	1		2		3		4		5		6	
湛江	25	17	20	19	26	23	56	50	59	52	60	59
东沙澳	27	15	19	17	25	22	52	57	62	64	62	67
胶州湾	19	11	14	14	22	16	37	44	49	49	51	51
大连	17	12	14	13	17	14	24	24	27	28	21	31

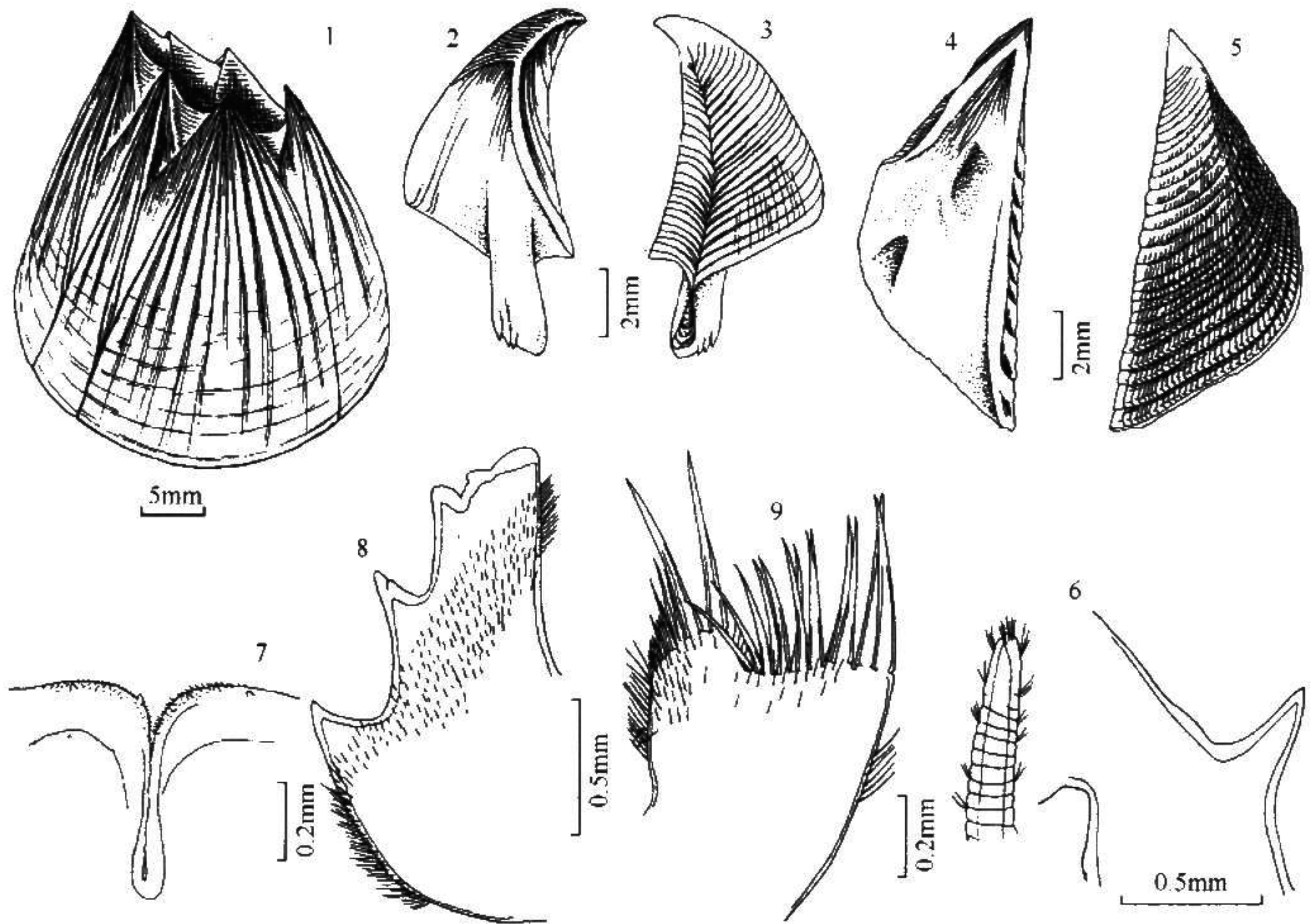


图 162 高峰条藤壶 *Striatobalanus amaryllis* (Darwin)

1. 外形；2~3. 背板；4~5. 楯板；6. 交接器；7. 上唇；8. 大颚；9. 小颚

第1蔓足前支较长,约为后支的1.5~2倍,后儿对蔓足两支等长或稍不等,第3蔓足外肢各节的前侧面有小齿,第4~6对蔓足中部节前缘有2对长刚毛,成对刚毛之间有毛丛。

交接器通常短于第6蔓足,有环纹和分散的细毛,有发达的背突。

**标本(青岛)测量** 峰吻径49.0mm,侧径45.0mm,壳高38.0mm。

**生活习性** 本种在我国南北各海区广泛分布,是主要的固着藤壶。现存标本多数采自潮下带,深度可达500m海底,附着于浮标、船底、网架、岩石或贝壳上,少数采自潮间带,如厦门的海底电缆每平方米可达1806个,湿重3.9kg/m<sup>2</sup>。在我国南方海区常同*Megabalanus tintinnabulum*、*Amphibalanus reticulatus*等种附着在一起,壳多为圆锥形,颜色鲜艳,奶油色到粉红色的壁板上有紫红色的纵条纹。而在我国北方采到的标本,壳多为筒锥形,白色或污白色,仅顶端有淡紫色条纹放射,故壳形和颜色有一定的变化。

**地理分布** 中国;日本南部,菲律宾,马来群岛水域,澳大利亚,印度洋。

#### (125) 高脊条藤壶 *Striatobalanus cristatus* (Ren et Liu, 1978) (图163)

*Balanus (Chirona) cristatus* Ren et Liu, 1978; 162, fig. 23, pl. 7, figs. 16~19. Dong et al., 1980: 126.

**标本采集地** 河北省塘沽,山东省石岛、即墨、青岛。

**鉴别特征** 壳圆锥形或圆筒形,白色,有易碎的黄色外膜覆盖,常有不规则、不明显的纵肋;口大而方形,壁板很易分离;幅部宽,顶缘斜,侧缘下部有细齿;楯板宽而厚,关节脊约为背缘长度之半,宽而高,呈板状居于板中央,折向背缘,下端平截,向下延伸为长的低脊;闭壳肌脊长而强,中部突出成板,弯悬于闭壳肌窝上方;板上部有成白色颗粒排的低纵肋;背板中央沟深而窄,外生长脊在关节沟处下陷成缺刻,压肌脊发达,延伸到上部为低脊,有成纵行的白色颗粒,矩到基楯角之距离小于或等于矩宽。

**形态描述** 壳圆锥形或圆筒形,壳板彼此结合不牢固,很易分离。壳口很大、方形,边缘成齿。盖板常高出壳口,拥挤时壳口大于壳基部,壳板薄,无管道,白色,表面不很光滑,无光泽,常有不规则、不明显的纵肋,被易碎的黄色外膜覆盖。幅部较宽,覆盖的黄色外膜较牢固,有垂直于基底的生长纹痕迹,顶缘斜,侧缘光滑,下部有很细密的齿。翼部宽阔而薄,顶缘斜,下部也有低的小横脊。

盖板内膜为淡污紫色,开闭缘膜白色,有一对对称的污紫色斑,前后端也各有一污紫色斑。楯板宽而厚,开闭缘无齿,外面平坦,有较宽的生长脊,脊上的黄色外膜有睫状细短毛,偶有很微弱的纵沟纹分割生长脊;内表面白色,关节脊约为背缘长度之半,宽而高,几乎居于楯板中央而呈板状,折向背缘,其顶端常突出于背缘外,下端斜截,并向下延长为低脊,直达整个楯板下部1/4~1/5处;闭壳肌脊长而强,与关节脊之间